

## ZGŁOSZENIA – ZASADY:

- ZGŁOSZENIA PRZYJMOWANE BĘDĄ** od 01.04.2015 do 10.07.2015\* (Prestart – zgłoszenia do 08.08.2015)
- PRZYJĘCIE NA LISTĘ STARTOWĄ NASTĄPI PO:** przesłaniu wypełnionego zgłoszenia (bez podpisu – via e-mail), przesłaniu opłaty rezerwacyjnej (potwierdzenie przelewu), przesłaniu fotografii załogi i jachtu (**O KOLEJNOŚCI ZGŁOSZEŃ DECYDUJĄ: data przesłania potwierdzenia przelewu lub jeśli nie przesłano potwierdzenia - data wpływu kwoty na konto organizatora**)
- TERMIN GRANICZNY UZUPEŁNIENIA I AKTUALIZACJI DANYCH:** (grupy, jachty, załogi, przeliczniki) – do 10.07.2015 (bezpłatnie)\* – potem 100 pln za każdą zmianę\*
- BLOKADA LIST STARTOWYCH:** 01.08.2015 listy startowe zostaną całkowicie zablokowane\* – **nie będzie można dokonywać żadnych zmian**\* (zastrzegamy zamknięcie listy w dowolnym okresie)
- ZGŁOSZENIA: wyłącznie w formie elektronicznej** w formacie WORD doc. lub docx. na e-mail bluefin@interia.pl (prosimy nie skanować i nie drukować zgłoszenia, nie wysyłać pocztą), (w programach innych niż Word – niektóre elementy tabeli zgłoszenia mogą być niewidoczne)  
**Rabat specjalny 15% na produkty „Oliva” dla jachtów zgłoszonych do 30.04.2015** - szczegóły [http://www.portalzeglarski.com/polonezcup\\_regaty\\_poloneza\\_promocja\\_teknos\\_oliva.html](http://www.portalzeglarski.com/polonezcup_regaty_poloneza_promocja_teknos_oliva.html)
- REZYGNACJA ZE STARTU** - Uczestnik zobowiązany jest do powiadomienia o ewentualnej rezygnacji ze startu do dnia 10.07.2015 (bezpłatnie), po tym terminie informacja o rezygnacji będzie kosztowała jak za zmianę 100 pln, brak informacji do czasu startu 200 pln\*
- WERYFIKACJA I POTWIERDZENIE ZGŁOSZENIA** - Przesłanie zgłoszenia jest automatyczną zgodą na warunki w nim zawarte, zgłoszenia będą podpisywane odręcznie przez załogi w dniu 10.08.2015 w Bazie imprezy w Świnoujściu godz.: 12:00- 24:00\* (weryfikacja zgłoszeń Prestart Polonez Cup – odbędzie się 08.08.2015 w Szczecinie)
- GRUPY:** jedna grupa w cenie, każda następna + 50% stawki bazowej, grupy Class – są automatyczne (2 jachty minimum do powstania grupy)
- OPŁATA REZERWACYJNA** – opłata pokrywa tylko część kosztów udziału uczestnika, nie podlega ona zwrotowi w przypadku rezygnacji ze startu – uczestnik ma obowiązek poinformowania o rezygnacji ze startu (pkt 6 zasady)
- WPŁATY** - prosimy przekazywać gotówką do Krzysztofa Krygiera lub na konto (z dopiskiem za co, od kogo + ew. info o dopłacie do grup, koszulek, statuetek itp)  
nr: 41114020040000310267008081 - BIC BREXPLPWMBK – Jacht Full Service Krzysztof Krygier ul. Nowowiejska 1F/6 71-219 Bezzecze
- FAKTURY** – wystawiamy Fa Vat w terminie 7 dni od daty zgłoszenia (w druku zgłoszenia należy zaznaczyć rubrykę wystaw Fa VAT) – ceny zawierają 23% VAT
- NAGRODY i MATERIAŁY IMPREZY** - przysługują uczestnikom którzy wystartują w imprezie, losowanie nagród dotyczy uczestników, którzy będą obecni na zakończeniu



## OŚWIADCZENIE UCZESTNIKÓW:

- Ukończyłem/łam** w dniu startu 18 lat, mam świadomość trudności imprezy, nie posiadam przeciwwskazań medycznych do udziału w imprezie, posiadam odpowiednią wiedzę żeglarską, wymagane przepisami uprawnienia żeglarskie, sprawny jacht z odpowiednimi do akwenu dokumentami i wyposażeniem: (żegluga pełnomorska 24h/dobę\*, wewnętrzne wody morskie – tylko Prestart)
- Podam lub zaktualizuję wszystkie dane** do listy startowej (grupy, jachty, załogi, przeliczniki) w terminach j/w - (zasady zgłoszeń pkt 2,3,4,5\*)
- Zobowiązuję się do poinformowania organizatora o rezygnacji** z udziału w terminach j/w (zasady zgłoszeń pkt 6)\*
- Przyjmuję do wiadomości że:** impreza może odbyć się w każdych warunkach meteo, nie będzie przerywana (chyba że nastąpią wyjątkowe okoliczności), start może być odroczone lub odwołany jeśli jego przeprowadzenie będzie niebezpieczne
- Posiadam wymagane wyposażenie:** odpowiednie do trasy wyposażenie nawigacyjne, pasy ratunkowe, szelki z linkami bezp. liny bezpieczeństwa na pokładzie, koło ratunkowe, radio UKF, telefon komórkowy, latarkę wodoodporną, oświetlenie jachtu, kotwicę wraz z liną lub łańcuchem, linę holowniczą o długości i średnicy dostosowanej do wielkości jachtu, cęgi do odcinania olinowania, apteczkę, zestaw narzędzi, awaryjny zapas paliwa, zestaw zapasowych żagli sztormowych o zwiększonej wytrzymałości, polisę jachtu OC, min. 6 czerwonych rakiet spadochronowych, 2 czerwone pochodnie, pławkę dymną, pławkę świetlną, urządzenie do odczytywania lub odsłuchiwania prognoz pogody\* (podczas Prestartu będę posiadał minimum wyposażenia wymaganego na akwen wewnętrznych wód morskich)
- Przyjmuję do wiadomości rekomendację posiadania:** Urządzeń: GPS, Ploter, autopilot, samoster, AIS, EPIRB, PLB, Navtex, dodatkowego radia UKF, polisy Casco jachtu wraz z pakietem ratownictwa, tratwy ratunkowej, zapasowej kotwicy, zapasowego oświetlenia jachtu, zapasowej latarki, kombinezonów ratunkowych etc.\*
- Znam i będę stosował zasady dotyczące:** wzywania i udzielania pomocy, zachowania szczególnej ostrożności w trakcie Startu, mijania Christiansø i w trakcie wchodzenia na linię mety w Świnoujściu\*, oraz podczas wyścigu na Odrze w Szczecinie (Prestart)
- Uznaję, że Organizator i K.S. nie ponoszą żadnej odpowiedzialności:** cywilnej ani karnej, za utratę życia, utratę zdrowia, uszkodzenie ciała osób lub uszkodzenia mienia i inne zdarzenia podczas imprezy
- Przyjmuję pełną odpowiedzialność** za swój udział w imprezie i **zobowiązuję się** do: naprawienia i pokrycia wszystkich powstałych szkód i kosztów materialnych i osobowych - w tym kosztów akcji ratowniczych, odszkodowań, kosztów leczenia itp.
- Przyjmuję do wiadomości że:** organizator i Komisja Sędziowska nie zapewniają asysty na trasie – w przypadku niebezpieczeństwa będę korzystał z pomocy SAR
- Zobowiązuję się** do cumowania swojego jachtu w marinie OSIR wyłącznie w miejscu wskazanym przez organizatora (Mapka postoju) – opłata za postój w dniach 09 - 16.08.2015 w strefie Polonez Cup będzie zależała od przychylności Władz Miasta Świnoujście - (prąd, woda, prysznice, opłata uzdrowskowa) – płatne będą indywidualnie w biurze mariny OSIR\*, miejsce postoju podczas Prestartu zostanie wskazane przez organizatora w terminie późniejszym
- Będę odpowiadać materialnie** za urządzenie Trackingu, zwrócę je (nieuszkodzone) - do dnia 20.08.2015 – pod rygorem zapłaty równowartości: 650 GBP\*
- Zobowiązuję się do żeglugi Fair Play, oraz zgodnie z zasadami** identycznymi do przepisów PRŻ. Włączenie silnika dozwolone jest wyłącznie w celu: (ładowania akumulatorów na biegu jałowym, akcji ratowania życia i mienia, wejścia i wyjścia z portu celem usunięcia awarii – w takim przypadku jacht musi wrócić do pozycji włączenia silnika). Dozwolone jest korzystanie z zewnętrznego routingu, korzystanie z każdej innej pomocy z zewnątrz niedostępnej dla innych uczestników jest zakazane\*
- Umieszczę wszelkie materiały** promocyjne przekazane przez Organizatora zgodnie z wytycznymi na swoim jachcie: proporzec regat MKS 1 (Single) lub proporzec regat MKS 2 (Double) na achtersztagu, Numery Startowe na burtach lub nadbudówkach, inne według zaleceń
- Poinformuję Komisję Sędziowską** przez UKF, telefonicznie lub osobiście o przecięciu linii mety (czas GPS)\*
- Reklama** - nie będę prowadził żadnych akcji promocyjnych poza jachtem na terenie imprezy bez zgody Organizatora (opcja płatna). Dozwolona jest każda reklama umieszczona na jachcie uczestnika.
- Wyrażam zgodę** na utrwalenie i wykorzystanie mojego wizerunku, w tym wykorzystanie zdjęć, nagrań na dowolnych nośnikach, na publikowanie, publiczne wykonanie, wystawienie, udostępnianie - odpłatne, jak i nieodpłatne, oraz utrwalanie i zwielokrotnienie dowolną techniką, obrót oryginałem lub kopiami. Dobrowolnie zrzekam się wszelkich roszczeń (istniejących i przyszłych), w tym również o wynagrodzenie względem organizatora i innych podmiotów uczestniczących w realizacji imprezy z tytułu wykorzystania mojego wizerunku/głosu/wypowiedzi na potrzeby określone w oświadczeniu.
- Udzielam** Organizatorowi licencji niewyłącznej, nieograniczonej czasowo i terytorialnie na wykorzystanie zdjęć i materiałów przekazanych przeze mnie na potrzeby imprezy, z prawem do ich powielania, modyfikowania i rozpowszechniania dowolną techniką na potrzeby imprezy, oraz zrzekam się wynagrodzenia z tego tytułu
- Przyjmuję do wiadomości że:** administratorem danych jest Krzysztof Krygier, dane będą przetwarzane zgodnie z ustawą o ochronie danych osobowych z dnia 29 sierpnia 1997 roku (tekst jednolity: Dz. U. z 2002r. nr 101, poz. 926 ze zm.) przez administratora w celach związanych z realizacją Baltic Polonez Cup. Mam prawo do wglądu i aktualizacji moich danych osobowych, podanie danych jest dobrowolne, ich niepodanie uniemożliwia udział w imprezie
- Przyjmuję do wiadomości, że** niezgodność mojego oświadczenia ze stwierdzonym stanem faktycznym: może skutkować skreśleniem z listy uczestników: (niewystarczające wyposażenie, zły stan techniczny jachtu, nieaktualne dokumenty jachtu, brak uprawnień, zły stan zdrowia, niezgłoszona reklama, inne

\*Nie dotyczy wyścigu dodatkowego PRESTART SZCZECIN 08.08.2015

- ORGANIZATOR i CHARAKTERYSTYKA IMPREZY:** [www.sailportal.pl](http://www.sailportal.pl) Jacht Full Service Krzysztof Krygier ul. Nowowiejska 1F/6 Bezręcze 71-219. Baltic Polonez Cup to impreza pełnomorska (trasa min. 200 Mm Non Stop), całodobowa, o charakterze: zlotu, rejsu, rajdu. Uczestnicy powinni: dysponować odpowiednimi umiejętnościami, jachtami zdolnymi do żeglugi w każdych warunkach meteorologicznych na akwenie Bałtyku całodobowo. Szczegółowe warunki uczestnictwa zawarto w części: oświadczenia i zasady zgłoszeń\* (Prestart to wyścig na Rzece Odrze w Szczecinie)
- PRZEPISY** – Impreza żeglarska zostanie przeprowadzona zgodnie z zasadami identycznymi do przepisów żeglarstwa PRŻ, zgodnie z zawiadomieniem, regulaminem, instrukcją żeglugi. Wszelkie zmiany w dokumentach publikowane będą na stronie [www.regaty-poloneza.pl](http://www.regaty-poloneza.pl), a w trakcie imprezy na tablicy informacyjnej w Biurze Imprezy w Szczecinie i Świnoujściu
- POSTÓJ JACHTÓW:** Marina Jachtowa OSIR Świnoujście – opłata za postój w dniach 9-16.08.2015 w strefie Polonez Cup będzie zależała od życzliwości Władz Miasta Świnoujście. (opłaty dodatkowe: prąd (karta), woda (karta), prysznic (żeton), opłata uzdrowskowa: płatne indywidualnie przez uczestników. Miejsca i warunki postoju podczas Prestartu w Szczecinie zostaną wskazane w terminie późniejszym. Organizator stworzy mapki postojów dla wszystkich jachtów wraz z miejscami.
- HARMONOGRAM** - Godziny i terminy mogą ulec zmianie (np. w przypadku niekorzystnych warunków meteo) - Szczegółowy harmonogram jest na [www.regaty-poloneza.pl](http://www.regaty-poloneza.pl)
  - 07.08.2015** Przyjęcie pierwszych jachtów Prestartu na Wałach Chrobrego w Szczecinie – (szczegółowe miejsca postoju będą wskazane w terminie późniejszym)
  - 08.08.2015** Uroczyste otwarcie imprezy w Szczecinie, finalizacja zgłoszeń do Prestartu i wyścig Prestart Baltic Polonez Cup na Wałach Chrobrego na Odrze w Szczecinie  
Dodatkowe wydarzenia kulturalne w Starej Rzeźni w Szczecinie: pokaz filmu Gorycz Zwycięstwa sponsorowany przez firmę „Teknos/Oliva”  
Złożenie kwiatów pod pomnikiem K. Jaworskiego i J. Siudego z okazji 10 lecia śmierci K. Jaworskiego
  - 10.08.2015** Godz. 12:00 do 24:00 – Marina OSIR Świnoujście - Finalizacja zgłoszeń – zapraszamy uczestników do biura imprezy  
Wydarzenia kulturalne w bazie, spotkanie z Krzysztofem Baranowskim „Samotna żegluga po 40 latach”, film Gorycz Zwycięstwa sponsorowany przez „Teknos/Oliva”  
Godz. 18:00 Odprawa Skipperów i Odprawa Meteorologiczna 1 - Marina OSIR Wyspiarz w Świnoujściu
  - 11.08.2015** Godz. 09:00 Odprawa meteorologiczna 2 – Baza imprezy Świnoujście  
Godz. 12:00 START - (rozpoczęcie procedury 11:55) – na West od główek - Reda Portu Świnoujście
  - 14.08.2015** Godz. 12:00 Zamknięcie Mety
  - 15.08.2015** Godz. 18:00 – uroczyste zakończenie imprezy w Świnoujściu lub Szczecinie (miejsce podamy w terminie późniejszym)

- GRUPY I SYGNAŁY UŻYWANE PODCZAS IMPREZY:** Uczestnik może być klasyfikowany w kilku Grupach jednocześnie (Szczegóły: Patrz Punkt 8 Druku zgłoszenia)

 Flaga MKS 1 – GRUPY Single Handed	 Flaga MKS 2 – GRUPY Double Handed
---	---

- DOPUSZCZENIE DO STARTU** – Warunki dopuszczenia do startu znajdują się w zasadach zgłoszeń i w oświadczeniu, KS i Org. podejmują ostateczne decyzje o dopuszczeniu do startu
- KOMISJA SĘDZIOWSKA I ORGANIZATOR NIE PONOSZĄ ŻADNEJ ODPOWIEDZIALNOŚCI:** (patrz zasady zgłoszeń i oświadczenie) – uczestnik potwierdza to własnoręcznym podpisem
- PUNKTACJA WYŚCIGÓW:** (Uczestnicy będą dodatkowo klasyfikowani w Rankingu Generalnym i Grupowym Baltic Polonez Cup (2010 – 2015) i w Nowych Rankingach Prestart wartości świadectw pomiarowych będą przyjęte na dzień 01.08.2015 – aby uniknąć manipulowania współczynnikami bezpośrednio przed wyścigiem  
Kolejność jachtów ORC będzie określona na podstawie formuły Time – on - Time (CT=ET\*ToT) – do klasyfikacji użyte będą współczynniki Special Scoring Double H. GPH  
Kolejność jachtów KWR w każdym wyścigu będzie określona na podstawie czasów przeliczonych (CT=ET\*KWR)  
Kolejność i Punktacja jachtów grup Setka, Mini 650, Open I i II, oraz grup Class będzie określona na postawie rzeczywistego czasu pokonania trasy
- OŚWIADCZENIA** - Każdy jacht przechodzący linię Mety potwierdza przebycie trasy zgodnie z zasadami identycznymi do PRŻ, w trakcie jej przecinania **należy zapisać czas GPS przejścia mety**, oraz jak najszybciej poinformować Komisję Sędziowską, meta zostanie zamknięta 14.08.2015 o godz. 12:00, data zamknięcia może zostać zmieniona\*
- PROTESTY** - Sygnalizowanie protestu przez jacht powinno być zgodne z przepisem 61.1 PRŻ. Protest musi być złożony w formie pisemnej (61.2 PRŻ) w ciągu 5 godz. od przebycia linii mety przez jacht protestujący. Termin i miejsce rozpatrywania będzie ogłoszone komunikatem na tablicy ogłoszeń. Za stworzenie zespołu protestowego odpowiedzialny będzie Sędzia Główny – członkowie nie muszą spełniać wymagań PRŻ. (70.4) Decyzje zespołu będą ostateczne
- KARY** - Jacht naruszający przepisy części drugiej PRŻ (w wyścigu) powinien przyjąć karę 2 obrotów, natomiast za naruszenie (31 PRŻ - dotknięcie znaku – tylko start) powinien przyjąć karę 1 obrotu. Jacht przyjmuje karę obrotów jak najszybciej będzie to możliwe. Obroty powinny być w tym samym kierunku, każdy obrót zawiera 1 zwrot na wiatr i 1 z wiatrem. Jacht przyjmujący karę punktową (44.3 PRŻ) powinien nieść wystawioną flagę żółtą, aż do ukończenia wyścigu i zwrócić uwagę KS podczas ukończenia wyścigu. Punkty w wyścigu dla jachtu przyjmującego karę punktową (pogorszone o 2 miejsca vs. Właściwe osiągnięte miejsce). Jacht naruszający procedurę startową otrzyma karę 20% ale nie więcej niż jacht DNS

#### ZASADY BEZPIECZEŃSTWA - BARDZO WAŻNE !!!!

- Uczestnicy indywidualnie decydują** czy panujące lub prognozowane warunki meteorologiczne na trasie są odpowiednie do poziomu umiejętności załogi i właściwości technicznych jachtu, uczestnik ma prawo do wycofania się z wyścigu w każdym momencie.
- W przypadku zagrożenia życia lub poważnej awarii – uczestnicy powinni bezzwłocznie wezwać pomoc zgodnie z obowiązującymi morskimi procedurami wzywania pomocy** (SAR, stacje brzegowe i inne jednostki, dodatkowo zaleca się poinformować K.S. i organizatora). \* Organizator nie zapewnia, oraz nie organizuje asysty lub pomocy na trasie imprezy. Przycisk alarmowy na urządzeniach Trackingu nie przekazuje informacji do SAR, ani nie zastępuje standardowych procedur ratunkowych!!!!\*
- Należy zachować szczególną ostrożność podczas startu – Wyjście na Start powinno odbywać się wzdłuż Zachodniej granicy toru wodnego** (lewa strona w kierunku wyjścia) jachty grup Single i Double po rozpoczęciu procedury startu **powinny być swoich strefach**, korzystają z odrębnej linii startu\*
- Należy zachować szczególną ostrożność i bezpieczną odległość podczas omijania wyspy Christiansø – (skały)\***
- Należy zachować szczególną ostrożność podczas wyścigu PRESTART na Odrze w Szczecinie**
- Należy zachować szczególną ostrożność w trakcie wplywania na metę** (ruch statków, możliwość wystąpienia silnego prądu wynoszącego). **Podczas zbliżania się do mety należy ominąć lewą burta pławę nr 13. Zalecamy wejście na metę przy głowce W.** Jeśli wiatr będzie za słaby – **należy bezzwłocznie poczekać** do czasu uzyskania zdolności manewrowej pozwalającej na bezpieczne przecięcie mety !!!!! **Bezzwłocznie zakazane jest niebezpieczne przepływanie przed dziobami** płynących farwaterem statków !!!!
- Start może zostać odwołany bądź odroczone**, jeżeli jego przeprowadzenie będzie niebezpieczne, impreza może odbyć się w każdych warunkach meteo, po starcie nie przewiduje się przerywania wyścigu, chyba że nastąpią wyjątkowe okoliczności.
- W przypadku awarii lub niesienia pomocy** dopuszcza się wejście i wyjście do dowolnego portu za pomocą silnika pomocniczego – zgodnie z przepisami PRŻ po wyjściu - jacht **musi powrócić do pozycji na której został włączony silnik**, (z tej pozycji można kontynuować żeglugę na żaglach we właściwym kierunku), w innych przypadkach wejście do portu uznane będzie jako wycofanie się\*

#### PRZEPISY PORZĄDKOWE

- Każdy jacht ma obowiązek zgłosić się przed startem przez przepłynięcie w pobliżu statku KS. Nie zgłoszenie się może być potraktowane, jako DNC (nie przybył na pole startowe)
- Przed rozpoczęciem procedury startowej jachty zobowiązane są do wplynięcia w rejon startu (Single rejon West, Double rejon East)\*
- Niedozwolone jest korzystanie z każdej innej pomocy zewnętrznej (PRŻ)** – Dopuszczamy do korzystania z pomocy zewnętrznej w zakresie: routingu, pogody, pozycji jachtów
- Decyzje Komisji Sędziowskiej są ostateczne, treść Regulaminu, Zawiadomienia i Instrukcji żeglugi mogą ulec zmianie
- Jachty, które wycofają się lub przerwać rejs: zobowiązane są do natychmiastowego **powiadomienia o tym Komisję Sędziowską** (ukf, sms, tel. mail) i przesłanie urzędzenia Trackingu)\*

#### NAGRODY:

- PRZECHODNI PUCHAR POLONEZA:** dla skippera (Single Handed), który w najkrótszym czasie przeliczonym (ORC int lub club) pokona trasę imprezy w danym roku
- 2 PUCHARY PRZECHODNIE K. JAWORSKIEGO I J. SIUDEGO** z okazji 40 - lecia rejsu dwóch kapitanów - dla najszybszych skipperów w czasie bezzwłocznym w grupach Single i Double
- 2 STATUŁY WOLNOŚCI** – dla pierwszych kobiet na mecie (osobno dla grup Single i Double) – ufundowane przez komitet organizacyjny Libertas Single Handed Race z Nowego Jorku
- RĘCZNI WYKONYWANE STATUETKI:** dla skipperów wszystkich jachtów którzy wystartowali w imprezie (możliwość odpłatnego zamówienia dodatkowej statuetki dla załogi)
- INNE NAGRODY** ufundowane przez organizatora i sponsorów dla wybranych lub wszystkich uczestników – szczegóły na [www.regaty-poloneza.pl](http://www.regaty-poloneza.pl)

**KONTAKT – wszystkie informacje będą aktualizowane na [www.regaty-poloneza.pl](http://www.regaty-poloneza.pl), na Fan Box na Facebooku i Twitterze i na tablicy ogłoszeń w bazie imprezy**

- KONTAKT PRZED IMPREZĄ W SPRAWACH ORGANIZACYJNYCH, REKLAMY, MEDIÓW, WSPÓŁPRACY I ZGLOSZEŃ:** Organizator: Krzysztof Krygier tel. +48 601 233 434, mail [bluefin@interia.pl](mailto:bluefin@interia.pl)
- KONTAKT W TRAKCIE IMPREZY DLA UCZESTNIKÓW:** [Kanał 77 UKF](https://www.youtube.com/channel/UCkaf77UKE) jest kanałem roboczym imprezy (zaleca się ciągle nastuch również na kanale 16)
- SĘDZIA GŁÓWNY:** Jerzy Kaczor +48 723 889 788  
**KOORDYNATOR IMPREZY** w bazie (osoba i numer telefonu zostaną podane podczas trwania imprezy na stronach [www.](http://www.), tablicy ogłoszeń)
- KONTAKT W TRAKCIE IMPREZY DLA OSÓB Z ZEWNĄTRZ:** PARTNERZY, UCZESTNICY, RODZINY, MEDIA - Koordynator Imprezy lub Sędzia Główny – dane j. w.

#### INFORMACJE DODATKOWE:

Traffic Świnoujście: kanał 12 UKF, tel. +48 91 321 62 03 - **Kapitanat Dziwnów:** kanał 10 UKF, tel. +48 91 381 33 40 **SAR Świnoujście:** kanał 16 i 11 UKF, tel. +48 505 050 969, +48 91 321 49 17, mail [polratok.2@sar.gov.pl](mailto:polratok.2@sar.gov.pl) **SAR Dziwnów:** kanał 16 i 11 UKF, tel. +48 505 050 981, +48 91 381 30 29, mail [bsr.dziwnow@sar.gov.pl](mailto:bsr.dziwnow@sar.gov.pl) **SAR Kołobrzeg:** kanał 16 i 11 UKF, tel. +48 505 050 968, + 48 94 352 20 20, mail [bsr.kolobrzeg@sar.gov.pl](mailto:bsr.kolobrzeg@sar.gov.pl) **MRSC Bornholm** 45 569 42416 mail [bhm@mil.dk](mailto:bhm@mil.dk) **Organizator:** Krzysztof Krygier **Sędzia Główny:** Jerzy Kaczor

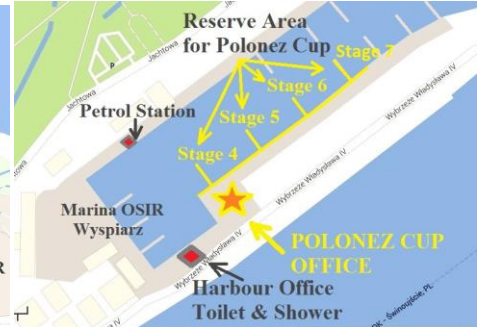
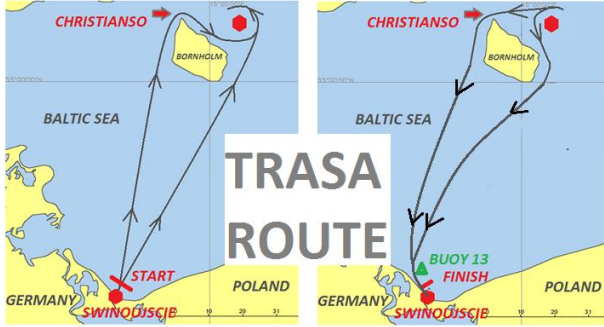




**TRASA GŁÓWNA: OK. 200 MM NON STOP  
ŚWINOUJŚCIE - CHRISTANSØ – ŚWINOUJŚCIE\***

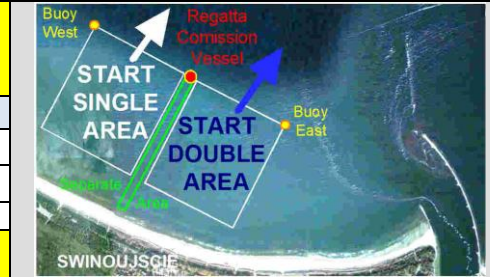
**LOKALIZACJA IMPREZY\***

**MARINA OSIR ŚWINOUJŚCIE\***



**START\* WSZYSTKIE GRUPY - 11.08.2015 - GODZINA 12:00  
ROZPOCZĘCIE PROCEDURY 11:55 - brak boi rozprowadzającej**

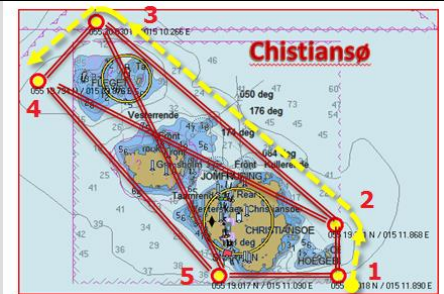
Grupy Single i Double startują z odrębnych rejonów pola startowego, przekraczają swoje odrębne linie startu\*



ZNAK	ORIENTACYJNE UMIEJSCOWIENIE STARTU*
Maszt statku K.S.	Na NW od wejścia do portu Świnoujście
Pława West	Zakotwiczona na west od statku K.S. – oznaczająca Linie Startu dla grupy Single
Pława East	Zakotwiczona na east od statku K.S. – oznaczająca Linie Startu dla grupy Double
PROCEDURA STARTOWA:	
Sygnal ostrzeżenia - 5 min przed startem podniesienie flag grup 1 i 2 i sygnal dźwiękowy	
Sygnal przygotowania - 4 min przed startem podniesienie flagi „P” MKS i sygnal dźwiękowy	
Sygnal jednej minuty - 1 min przed startem, opuszczenie flagi „P” MKS i sygnal dźwiękowy	
Start - opuszczenie flag grup 1 i 2 i sygnal dźwiękowy	
Odwwołanie indywidualne (falstart indywidualny) - flaga „X” MKS i pojedynczy sygnal dźwiękowy	
Odwwołanie generalne (falstart grupowy) - flaga „I zastępczy” i podwójny sygnal dźwiękowy	
Sygnal odroczenia - flaga „AP” MKS i podwójny sygnal dźwiękowy	
Przerwanie wyścigu – flaga „N” i podwójny sygnal dźwiękowy	

**MINIĘCIE CHRISTANSØ - Wszystkie znaki LEWA BURTA\* - (Bornholm omijamy dowolną burtą)\***

ZNAK NR	ORIENTACYJNE WSPÓLRZĘDNE (nie służą do nawigacji)
1	$\varphi = 55^{\circ} 19.018' N \lambda = 015^{\circ} 11.890' E$
2	$\varphi = 55^{\circ} 19.221' N \lambda = 015^{\circ} 11.868' E$
3	$\varphi = 55^{\circ} 20.030' N \lambda = 015^{\circ} 10.266' E$
4	$\varphi = 55^{\circ} 19.794' N \lambda = 015^{\circ} 09.876' E$
5	$\varphi = 55^{\circ} 19.017' N \lambda = 015^{\circ} 11.090' E$



**META\* - WYZNACZONA POMIĘDZY GŁÓWKAMI PORTU ŚWINOUJŚCIE – WEST I CENTRAL (SZER LINII METY OK. 540 M) Przed Metą należy ominąć Lewą Burtą Pławę NR 13, Zalecane podejście do Mety z kierunków W. K.S. będzie obecna na główce W pod wiatrakiem, W trakcie przecinania linii mety należy zapisać czas GPS przejścia mety i przekazać go Komisji Sędziowskiej (Meta zostanie zamknięta 14.08.2015 o godzinie 12:00)\***

ZNAK	ORIENTACYJNE WSPÓLRZĘDNE
Pława 13 LB (podejściowy tor wodny Świnoujście)	$\varphi = 53^{\circ} 58,81' N \lambda = 014^{\circ} 15,59' E$
Stawa Młyny - Wiatrak (falochron zachodni - West)	$\varphi = 53^{\circ} 55,571' N \lambda = 014^{\circ} 16,642' E$
Maszt latarni czerwonej (falochron Centralny - Central)	$\varphi = 53^{\circ} 55,895' N \lambda = 014^{\circ} 16,668' E$

